



АДМИНИСТРАЦИЯ ГОРОДА ТОБОЛЬСКА ДЕПАРТАМЕНТ ГРАДОСТРОИТЕЛЬСТВА И ЗЕМЛЕПОЛЬЗОВАНИЯ

ПРИКАЗ

Васильева 2025 г.

№ 843-н

Об установлении публичного сервитута

В соответствии со статьёй 39.43 Земельного кодекса Российской Федерации, Постановлением Администрации города Tobolska от 16.08.2021 № 63-пк «Об утверждении Административного регламента по предоставлению муниципальной услуги «Установление и прекращение публичного сервитута в отдельных целях», руководствуясь статьями 40, 44 Устава города Tobolska, на основании:

- ходатайства АО «СУЭНКО» (вх. ДГЗ Администрации города Tobolska от 13.02.2025 №01-17/1287-25) об установлении публичного сервитута;
- договора об осуществлении технологического присоединения к электрическим сетям №ТБ-24-0498-300 от 02.10.2024:

п р и к а з ы в а ю:

1. Утвердить схему границ публичного сервитута в отношении: земель, расположенных в кадастровом квартале 72:24:0304005 площадью 38 кв.м.; частей земельных участков с кадастровыми номерами: 72:24:0000000:5775 площадью 46 кв.м.; 72:24:0304005:255 площадью 18 кв.м., входящий в единое землепользование с кадастровым номером 72:24:0000000:276, согласно схемы.

2. Установить в интересах АО «СУЭНКО» (ОГРН 1027201233620) публичный сервитут площадью 102 кв.м., в целях размещения линейного объекта: КЛ-0,23кВ ТП-193 ф. «Остановочный комплекс», для электроснабжения рекламной конструкции, которая будет расположена на земельном участке по адресу: Тюменская область, ул. Полонского, конечная остановка, возле жилого дома №16 в 7а мкр.

Обоснование установления публичного сервитута:

- Договор об осуществлении технологического присоединения к электрическим сетям №ТБ-24-0498-300 от 02.10.2024г., заключенный между АО «СУЭНКО» и Верхотурцевой Е.Н.

3. Публичный сервитут устанавливается сроком на 49 (сорок девять) лет и считается установленным со дня внесения сведений о нем в Единый

государственный реестр недвижимости.

4. Срок, в течение которого использование земельного участка (его части) и (или) расположенного на нем объекта недвижимого имущества в соответствии с их разрешенным использованием будет невозможно или существенно затруднено в связи с осуществлением сервитута – 2 (два) месяца.

5. Порядок и правила установления охранных зон объектов электросетевого хозяйства и особых условий использования земельных участков, расположенных в границах таких зон, определены Постановлением Правительства Российской Федерации от 24.02.2009 № 160 «О порядке установления охранных зон объектов электросетевого хозяйства и особых условий использования земельных участков, расположенных в границах таких зон.

6. Плата за публичный сервитут устанавливается в виде единовременного платежа. Плата за публичный сервитут, установленный в отношении земельных участков и (или) земель, находящихся в государственной или муниципальной собственности и не обремененных правами третьих лиц, вносится обладателем публичного сервитута единовременным платежом не позднее шести месяцев со дня принятия решения об установлении публичного сервитута.

7. Плата за публичный сервитут рассчитывается пропорционально площади земель и (или) земельного участка в установленных границах публичного сервитута.

8. Плата за публичный сервитут в отношении: земель, расположенных в кадастровом квартале 72:24:0304005 площадью 38 кв.м.; частей земельных участков с кадастровыми номерами: 72:24:0000000:5775 площадью 46 кв.м.; 72:24:0304005:255 площадью 18 кв.м., входящий в единое землепользование с кадастровым номером 72:24:0000000:276, устанавливается в размере 0,01 процента кадастровой стоимости земельного участка за каждый год использования земельного участка. При этом плата за публичный сервитут, установленный на три года и более, не может быть менее чем 0,1 процента кадастровой стоимости земельного участка, обремененного сервитутом, за весь срок сервитута и составляет 30,68 (тридцать рублей шестьдесят восемь копеек) руб.

Денежные средства перечисляются с указанием реквизитов получателя платежа, указывается полное наименование, коды КБК, ОКТМО, назначение платежа (разрешение на использование земель), номер распоряжения и период, за который производится оплата, по нижеуказанным реквизитам: ИНН 7206034870, КПП 720601001, получатель: Управление федерального казначейства по Тюменской области (Департамент градостроительства и землепользования Администрации города Тобольска) банковский счет № 40102810945370000060, казначейский счет 03100643000000016700 в Отделение Тюмень Банка России//УФК по Тюменской области г. Тюмень, БИК 017102101, КБК 11711105410040000120, ОКТМО 71710000.

9. АО «СУЭНКО»:

- обеспечить возможность государственной регистрации публичного сервитута в порядке, установленном действующим законодательством;
- привести земельный участок в состояние, пригодное для использования в соответствии с видами разрешенного использования, в срок не позднее, чем три месяца после завершения эксплуатации инженерного сооружения, для размещения которого был установлен публичный сервитут.

10. Департаменту градостроительства и землепользования Администрации города Тобольска в течение пяти рабочих дней со дня принятия решения об установлении публичного сервитута:

разместить настоящий приказ в сетевом издании «Официальные документы города Тобольска» (www.tobolskdoc.ru), на официальном сайте Администрации города Тобольска (www.admtobolsk.ru) и на официальном сайте муниципального образования город Тобольск на портале органов государственной власти Тюменской области (www.tobolsk.admtymen.ru);

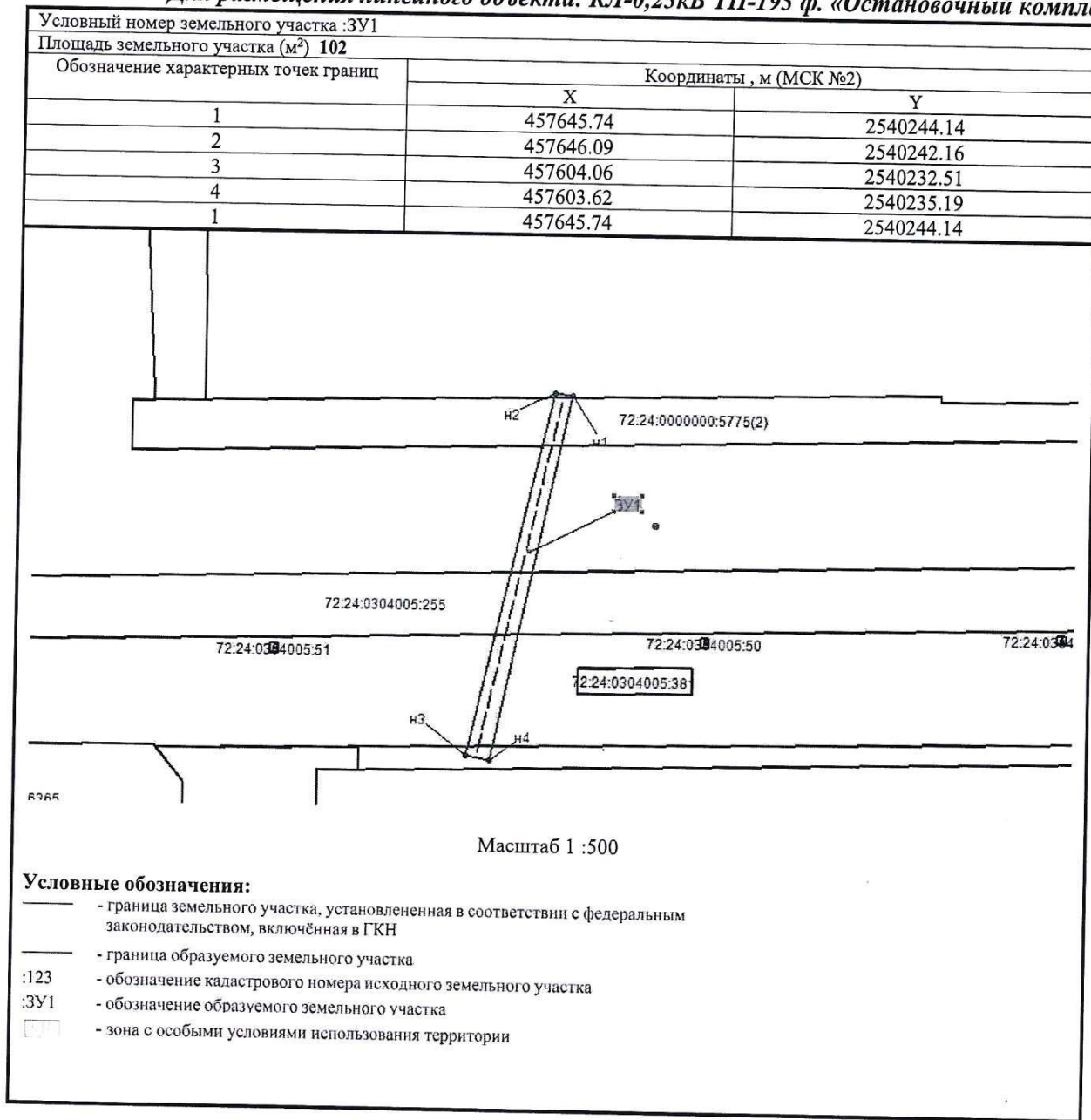
б) направить копию настоящего приказа обладателю публичного сервитута (АО «СУЭНКО») и в орган регистрации прав, установленный Федеральным законом от 13.07.2015 №218-ФЗ «О государственной регистрации недвижимости».

Директор Департамента



А.В.Мациюк

**Схема расположения границ публичного сервитута
 для строительства объектов электросетевого хозяйства, их неотъемлемых
 технологических частей, если указанные объекты являются объектами подключения
 (технологического присоединения) к сетям инженерно-технического обеспечения.
 Для размещения линейного объекта: КЛ-0,23кВ ТП-193 ф. «Остановочный комплекс»**



Кадастровый номер ЗУ	Площадь ЗУ, кв.м.	Вид разрешенного использования ЗУ	Площадь ПС, кв.м.
72:24:0000000:5775	15467	дороги общего пользования	46
72:24:0000000:276 (72:24:0304005:255)	21997	под автомобильную дорогу общего пользования	18
72:24:0304005	-	Земли неразграниченной собственности	38