



# АДМИНИСТРАЦИЯ ГОРОДА ТОБОЛЬСКА ДЕПАРТАМЕНТ ГРАДОСТРОИТЕЛЬСТВА И ЗЕМЛЕПОЛЬЗОВАНИЯ

## ПРИКАЗ

*10.09.2025* 2025 г.

№ 292-12

### Об установлении публичного сервитута

В соответствии со статьёй 39.43 Земельного кодекса Российской Федерации, Постановлением Администрации города Tobolska от 16.08.2021 № 63-пк «Об утверждении Административного регламента по предоставлению муниципальной услуги «Установление и прекращение публичного сервитута в отдельных целях», руководствуясь статьями 40, 44 Устава города Tobolska, на основании:

- ходатайства АО «СУЭНКО» (вх. ДГЗ Администрации города Tobolska от 14.01.2025 №01-17/228-25) об установлении публичного сервитута;
- договора об осуществлении технологического присоединения к электрическим сетям №ТБ-24-0479-200 от 13.09.2024:

п р и к а з ы в а ю:

1. Утвердить схему границ публичного сервитута в отношении земель расположенных в кадастровом квартале 72:24:0303003 площадью 78 кв.м., согласно схемы.

2. Установить в интересах АО «СУЭНКО» (ОГРН 1027201233620) публичный сервитут площадью 78 кв.м., в целях размещения линейного объекта: ВЛ-0,4кВ ТП-306 ф. «№5» для электроснабжения жилого дома, расположенного по адресу: Тюменская область, г. Tobolsk, 19 микрорайон, участок № 61 (кадастровый номер 72:24:0303003:82).

Обоснование установления публичного сервитута:

-Договор об осуществлении технологического присоединения к электрическим сетям №ТБ-24-0479-200 от 13.09.2025г., заключенный между АО «СУЭНКО» и Соловьевым Евгением Борисовичем

3. Публичный сервитут устанавливается сроком на 49 (сорок девять) лет и считается установленным со дня внесения сведений о нем в Единый государственный реестр недвижимости.

4. Срок, в течение которого использование земельного участка (его части) и (или) расположенного на нем объекта недвижимого имущества в соответствии с их

разрешенным использованием будет невозможно или существенно затруднено в связи с осуществлением сервитута – 2 (два) месяца.

5. Порядок и правила установления охранных зон объектов электросетевого хозяйства и особых условий использования земельных участков, расположенных в границах таких зон, определены Постановлением Правительства Российской Федерации от 24.02.2009 № 160 «О порядке установления охранных зон объектов электросетевого хозяйства и особых условий использования земельных участков, расположенных в границах таких зон.

6. Плата за публичный сервитут устанавливается в виде единовременного платежа. Плата за публичный сервитут, установленный в отношении земельных участков и (или) земель, находящихся в государственной или муниципальной собственности и не обремененных правами третьих лиц, вносится обладателем публичного сервитута единовременным платежом не позднее шести месяцев со дня принятия решения об установлении публичного сервитута.

7. Плата за публичный сервитут рассчитывается пропорционально площади земель и (или) земельного участка в установленных границах публичного сервитута.

8. Плата за публичный сервитут в отношении земель расположенных в кадастровом квартале 72:24:0303003 площадью 78 кв.м., устанавливается в размере 0,01 процента кадастровой стоимости земельного участка за каждый год использования земельного участка. При этом плата за публичный сервитут, установленный на три года и более, не может быть менее чем 0,1 процента кадастровой стоимости земельного участка, обремененного сервитутом, за весь срок сервитута и составляет 10,76 (десять рублей семьдесят шесть копеек ) руб.

Денежные средства перечисляются с указанием реквизитов получателя платежа, указывается полное наименование, коды КБК, ОКТМО, назначение платежа (разрешение на использование земель), номер распоряжения и период, за который производится оплата, по нижеуказанным реквизитам: ИНН 7206034870, КПП 720601001, получатель: Управление федерального казначейства по Тюменской области (Департамент градостроительства и землепользования Администрации города Тобольска) банковский счет № 40102810945370000060, казначейский счет 03100643000000016700 в Отделение Тюмень Банка России//УФК по Тюменской области г. Тюмень, БИК 017102101, КБК 11711105410040000120, ОКТМО 71710000.

9. АО «СУЭНКО»:

- обеспечить возможность государственной регистрации публичного сервитута в порядке, установленном действующим законодательством;

- привести земельный участок в состояние, пригодное для использования в соответствии с видами разрешенного использования, в срок не позднее, чем три месяца после завершения эксплуатации инженерного сооружения, для размещения которого был установлен публичный сервитут.

10. Департаменту градостроительства и землепользования Администрации города Тобольска в течение пяти рабочих дней со дня принятия решения об установлении публичного сервитута:

разместить настоящий приказ в сетевом издании «Официальные документы города Тобольска» ([www.tobolskdoc.ru](http://www.tobolskdoc.ru)), на официальном сайте Администрации города Тобольска ([www.admtobolsk.ru](http://www.admtobolsk.ru)) и на официальном сайте муниципального

образования город Тобольск на портале органов государственной власти Тюменской области ([www.tobolsk.admtumen.ru](http://www.tobolsk.admtumen.ru));

б) направить копию настоящего приказа обладателю публичного сервитута (АО «СУЭНКО») и в орган регистрации прав, установленный Федеральным законом от 13.07.2015 №218-ФЗ «О государственной регистрации недвижимости».

**Директор Департамента**

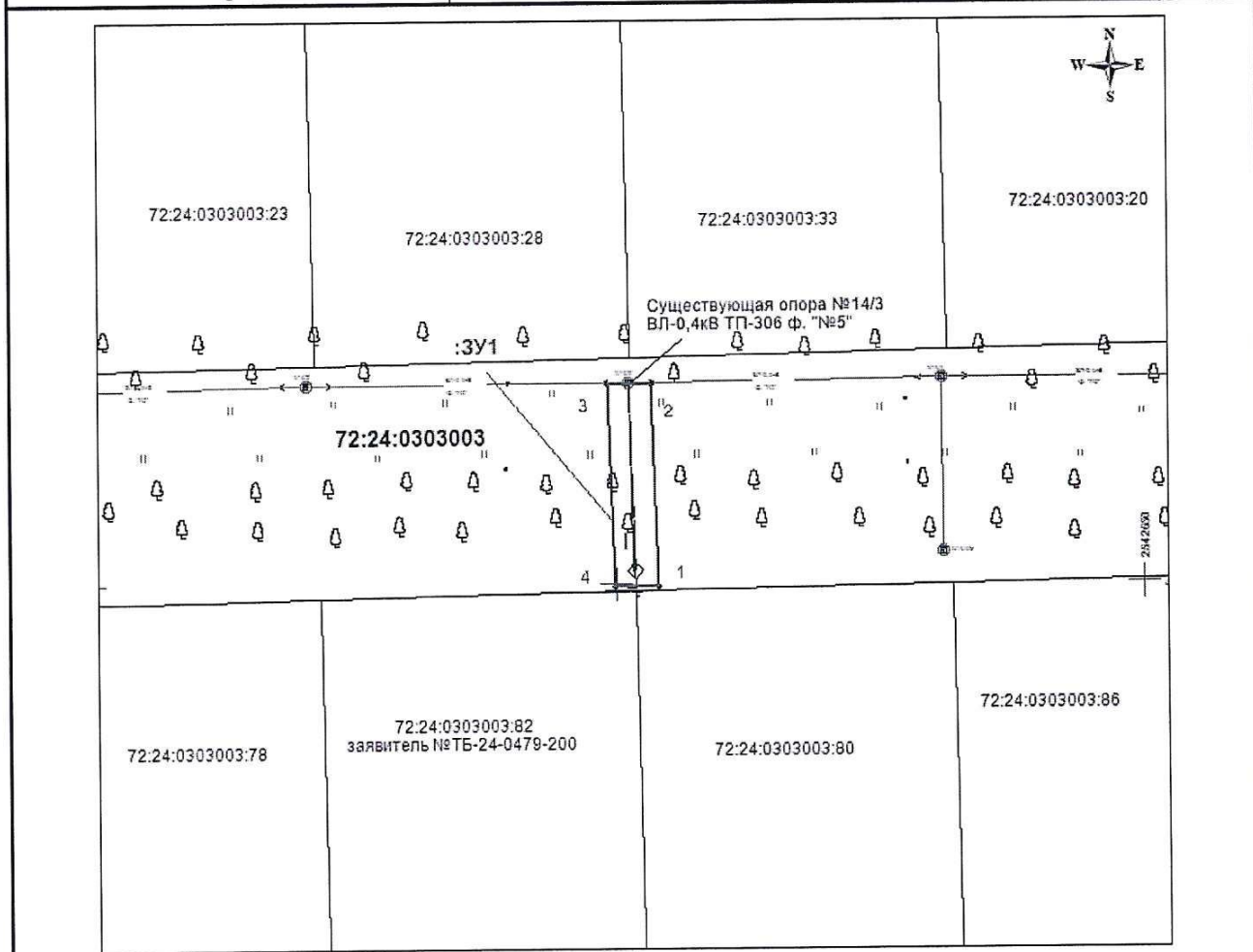


**А.В.Мациук**

Утверждена  
 Департаментом градостроительства  
 и землепользования Администрации  
 города Тобольска  
 от 10.02.2015 № 292-1/

**Схема расположения границ публичного сервитута  
 для строительства объектов электросетевого хозяйства, их неотъемлемых  
 технологических частей, если указанные объекты являются объектами подключения  
 (технологического присоединения) к сетям инженерно-технического обеспечения.  
 Для размещения линейного объекта: ВЛ-0,4кВ ТП-306 ф. «№5»**

Условный номер земельного участка :ЗУ1		
Площадь земельного участка (м <sup>2</sup> ) 78		
Обозначение характерных точек границ	Координаты , м (МСК №2)	
	X	Y
1	457 299,73	2 542 603,93
2	457 318,91	2 542 603,33
3	457 318,91	2 542 599,29
4	457 299,73	2 542 599,83
1	457 299,73	2 542 603,93



Масштаб 1 :500

**Условные обозначения:**

- граница земельного участка, установленная в соответствии с федеральным законодательством, включенная в ГКН
- граница образуемого земельного участка
- :123 - обозначение кадастрового номера исходного земельного участка
- :ЗУ1 - обозначение образуемого земельного участка
- зона с особыми условиями использования территории