

ДОКУМЕНТ ПОДПИСАН
ЭЛЕКТРОННОЙ ПОДПИСЬЮ

Сертификат: 00DC2736CD33AD268A03D392B056D98189
Владелец: Мудриченко Наталья Валентиновна
Действителен: с 25.12.2023 до 19.03.2025

УТВЕРЖДАЮ
Заместитель Главы города Тобольска
Мудриченко Н.В.

ПЛАН
противопожарного обустройства лесов на территории
лесничества «Городские леса города Тобольска»
на период с «01» января 2024 г. по «31» декабря 2028 г.

I. Краткая характеристика лесничества

1.1. Информация о лесорастительных зонах и лесных районах, лесистости, об общей площади лесов и ее распределении по целевому назначению, преобладающим породам, группам возраста, информация о делении по участковым лесничествам, распределении лесов по типам леса в разрезе участковых лесничеств, информация о лесопожарном зонировании, распределении площади лесов по классам природной пожарной опасности, характеристика пожароопасного сезона (начало, окончание, продолжительность по лесным зонам (лесным районам), виды лесных пожаров, их динамика, сезонные особенности, информация о динамике площадей, пройденных лесными пожарами, площадей погибших насаждений, информация о причинах возникновения лесных пожаров, информация об угрозе распространения пожаров (низкая, средняя, высокая).

В соответствии с приказом Рослесхоза от 09.03.2011г. № 61 «Об утверждении Перечня лесорастительных зон Российской Федерации и Перечня лесных районов Российской Федерации» территория городских лесов города Тобольска относится к Западно-Сибирскому южно-таежному равнинному лесному району, таежной зоны. По целевому назначению леса города Тобольска относятся к защитным лесам, а с учетом особенностей правового режима защитных лесов – к городским лесам. Приказом Федерального агентства лесного хозяйства от 05.03.2020 № 308 на землях населенного пункта муниципального образования городской округ город Тобольск было создано лесничество «Городские леса города Тобольска» площадью 10182га и установлены границы лесничества.

Анализ площади городских лесов по категориям земель, свидетельствует о том, что на долю лесных земель приходится 9605,3 га (94,4%) общей площади городских лесов, из которых 97,0% занимают покрытые лесной растительностью земли. В городских лесах преобладают насаждения лиственных пород: они занимают (81,1%) покрытой лесной растительностью земель. Остальная площадь приходится на древостой хвойных пород (17,7%). Кустарниковые породы составляют всего 1,2%. В общем составе городских

лесов с крайне малой площадью (всего 0,9%) встречается ольха серая. Среди хвойных пород преобладают сосновые насаждения (56,5%), еловые (30,1%), пихтовые насаждения составляют (13,4%). В мягколиственном хозяйстве преобладают березовые насаждения (55,4%) и осиновые (36,5%), липовые насаждения занимают (4,6%) ива древовидная (3,5%) покрытых лесной растительностью земель. Ольха серая и тополь занимают в общей сложности 3,1га.

Породный состав и возрастная структура лесов в целом по городским лесам города Тобольска:

Числитель — площадь, га; Знаменатель — запас, дес. м3

Преобладающая порода	Возрастная структура, га				
	молодняки	средневозрастные	приспевающие	спелые и перестойные	Итого
Хвойные					
Сосна	148,6 6,1	752,6 139,02	33,4 7,37	1,3 0,22	935,9 152,8
Ель	10,1 0,49	431,5 79,67	53,8 11,49	5,8 1,31	501,2 92,96
Пихта	6,0 0,43	216,6 45,61	10,8 2,15		233,4 48,19
Итого хвойных:	164,7 7,11	1400,7 264,3	98,0 21,01	7,1 1,53	1670,5 293,95
Мягколиственные					
Береза	544,4 9,99	24,95,6 285,79	996,5 165,7	66,9 12,6	4103,4 473,54
Осина	91,8 3,49	1349,4 231,46	1263,5 257,94	32,1 6,43	2736,8 499,32
Ольха серая	0,9 0,01				0,9 0,01
Липа	4,4 0,05	152,3 22,48	151,5 22,57	40,0 5,67	348,2 50,77
Тополь		2,2 0,26			2,2 0,26
Ива древовидная	47,6 0,27	151,5 4,87	1,4 0,04	47,8 2,65	247,9 7,83
Итого мягколиственных:	689,1 13,81	4150,6 544,86	2412,9 446,25	186,8 26,81	7439,4 1031,73
Кустарники					
Ива кустарниковая				201,9 1,28	201,9 1,28
Итого кустарников:				201,9 1,28	201,9 1,28
Всего по городским лесам:	853,8 20,92	5551,3 809,16	2510,9 467,26	395,8 29,62	9311,8 1326,96

Распределение площади покрытых лесной растительностью земель по группам типов леса и преобладающим породам:

Типы леса	Индекс типов леса	Преобладающие породы									Итого
		С	Е	П	Б	Ос	Олк	Лп	Т	Проч.	
Багульниково-брусничный	БГБР	77,6 58,8	18,8 14,2		35,7 27,0						132,1
Багульниково-мшистый	БГМШ	287,6 77,0	66,1 17,7		19,8 5,3						373,5
Багульниково-бруснично-моховый	БР	22,1 100									22,1
Долгомощно-хвощевой	ДМХВ	0,7 0,8	4,5 4,9		86,2 94,3						91,4
Зеленомощный-мшистый	ЗМШ	64,8 95,2			3,3 4,8						68,1
Лишайниковый	ЛШ	54,3 100									54,3
Осоково-кустарниково-сфагновый	ОСКС	3,9 100									3,9
Пойменный	П				209,3 46,7	19,7 4,4		26,3 5,9		193,0 43,0	448,3
Приручьевой	ПР	39,5 8,7	175,8 38,5	25,2 5,5	203,7 44,7					11,9 2,6	456,1
Разнотравный	РТ	352,9 5,3	230,7 3,5	208,2 3,1	2801,2 42,1	2715,9 40,9		321,9 4,9	2,2	15,7 0,2	6648,7
Травяно-болотн	ТБ	32,5 3,2	5,3 0,5		744,2 73,5	1,2 0,1	0,9 0,1			229,2 22,6	1013,3

ый											
Всего по городским лесам:											
	935,9	501,2	233,4	4103,4	2736,8	0,9	348,2	2,2	449,8	9311,8	

Согласно лесопожарному зонированию, земли лесничества относятся к зоне наземного обнаружения и тушения лесных пожаров.

Распределение площади лесов по классам природной пожарной опасности:

№ п/п	Участковое лесничество	Классы природной опасности					Итого	Средний класс
		I	II	III	IV	V		
1.	Городские леса города Тобольска	226,4	149,9	953,4	6894,8	1957,2	10182,0	IV
Всего по городским лесам:		226,4	149,9	953,4	6894,8	1957,2	10182,0	IV

Характеристика пожароопасного сезона в границах Лесничества «Городские леса города Тобольска»: начало с 10 апреля окончание 31 октября:

№ п/п	Период возникновения лесного пожара	Вид лесного пожара	Дата возникновения лесного пожара	Площадь, га	Причина возникновения лесного пожара
1.	2021 год	низовой пожар	15.04.2021	1,2	Неосторожное обращение с огнем неустановленными лицами
		низовой пожар	23.04.2021	6,2	
		низовой пожар	24.04.2021	0,8	
		низовой пожар	03.05.2021	0,8	
		низовой пожар	15.06.2021	5,5	
2.	2022 год	-	-	0	-
3.	2023 год	-	-	0	-

Виды лесных пожаров – беглые низовые.

На территории лесничества лесные пожары чаще возникают в период с третьей декады апреля по вторую декаду мая. В осенний период не смотря на засушливую погоду, пожары редки.

Информация о площади погибших насаждений:

Местоположение погибших насаждений	Площадь погибших насаждений, га	Период возникновения погибших насаждений			Причина возникновения погибших насаждений
		2021 год	2022 год	2023 год	
Лесничество «Городские леса города Тобольска»	0	-	-	-	

Угроза распространения пожаров средняя.

1.2. Информация о лесных участках, предоставленных в пользование, - характеристика лесохозяйственной деятельности на лесных участках, предоставленных в пользование (с указанием их местоположения), включая охрану лесов от пожаров, планируемые направления и объемы развития на срок действия плана).

Лесные участки, предоставленные в пользование, отсутствуют.

1.3. Информация о состоянии противопожарного обустройства лесов (наличие объектов противопожарного обустройства лесов и оценка эффективности мероприятий по противопожарному обустройству лесов).

Меры противопожарного обустройства на территории лесничества включают в себя: устройство противопожарных минерализованных полос, уход за противопожарными минерализованными полосами. В рамках ежегодно заключаемых муниципальных контрактов проведена приемка работ по устройству, прочистке минерализованных полос и их обновлению. Работы выполнены в полном объеме в соответствии с условиями муниципальных контрактов.

II. Проектируемые меры противопожарного обустройства лесов с учетом затрат на их выполнение

2.1. Создание, содержание и эксплуатация лесных дорог, предназначенных для охраны лесов от пожаров.

Потребность в создании и содержании лесных дорог на территории лесничества будет определена после утверждения материалов лесоустройства.

2.2. Создание, содержание и эксплуатация посадочных площадок для самолетов и вертолетов, используемых в целях проведения авиационных работ по охране лесов от пожаров.

Потребность в создании, содержании и эксплуатации посадочных площадок для самолетов и вертолетов, используемых в целях проведения авиационных работ по охране лесов от пожаров будет определена после утверждения материалов лесоустройства.

2.3. Прокладка просек, противопожарных разрывов, устройство противопожарных минерализованных полос.

Потребность в прокладке просек, противопожарных разрывов будет определена после утверждения материалов лесоустройства

Наименование мероприятия	Ед. изм.	Протяженность				
		2024	2025	2026	2027	2028
устройство противопожарных минерализованных полос	км	10	0<*>	0<*>	0<*>	0<*>

<*> информация будет заполнена после утверждения материалов лесоустройства.

2.4. Создание, содержание и эксплуатация пожарных наблюдательных пунктов (вышек, мачт, павильонов и других наблюдательных пунктов), пунктов сосредоточения противопожарного инвентаря.

Потребность в создании, содержании и эксплуатации пожарных наблюдательных пунктов (вышек, мачт, павильонов и других наблюдательных пунктов), пунктов сосредоточения противопожарного инвентаря будет определена после утверждения материалов лесоустройства.

2.5. Устройство пожарных водоемов и подъездов к источникам противопожарного водоснабжения.

Потребность в устройстве пожарных водоемов и подъездов к источникам противопожарного водоснабжения будет определена после утверждения материалов лесоустройства.

2.6. Проведение работ по гидромелиорации земель.

Потребность в проведении работ по гидромелиорации земель будет определена после утверждения материалов лесоустройства.

2.7. Снижение природной пожарной опасности лесов путем регулирования породного состава лесных насаждений.

Потребность в снижении природной пожарной опасности лесов путем регулирования породного состава лесных насаждений будет определена после утверждения материалов лесоустройства.

2.8. Проведение профилактических контролируемых противопожарных выжиганий хвороста, лесной подстилки, сухой травы и других лесных горючих материалов, включая информацию об их территориальном размещении, площадных объемах, а также о мероприятиях по обеспечению безопасности выжиганий.

Согласно пункту 20 Постановления Правительства Российской Федерации от № 1614 07.10.2020 «Об утверждении Правил пожарной безопасности в лесах» в городских лесах и лесах, расположенных на территориях государственных природных заповедников, запрещается профилактическое контролируемое противопожарное выжигание хвороста, лесной подстилки, сухой травы и других лесных горючих материалов.

2.9. Прочистка просек, прочистка противопожарных минерализованных полос и их обновление.

Потребность в устройстве и прочистке просек будет определена после утверждения материалов лесоустройства.

Наименование мероприятия	Ед. изм.	Протяженность				
		2024	2025	2026	2027	2028
прочистка противопожарных минерализованных полос и их обновление	км	67	0<*>	0<*>	0<*>	0 <*>

<*> информация будет заполнена после утверждения материалов лесоустройства.

2.10. Эксплуатация пожарных водоемов и подъездов к источникам водоснабжения.

Потребность в пожарных водоемах и подъездах к источникам водоснабжения будет определена после утверждения материалов лесоустройства.

2.11. Благоустройство зон отдыха граждан, пребывающих в лесах в соответствии со статьей 11 Лесного кодекса Российской Федерации.

На территории лесничества благоустроено 13 зон отдыха граждан, включающие в себя комплекты беседок со столиками и скамейками.

Потребность в дополнительном благоустройстве зон отдыха граждан, пребывающих в лесничестве, в соответствии со статьей 11 Лесного кодекса Российской Федерации будет определена после утверждения материалов лесоустройства.

2.12. Установка и эксплуатация шлагбаумов, устройство преград, обеспечивающих ограничение пребывания граждан в лесах в целях обеспечения пожарной безопасности.

Потребность в установке шлагбаумов, преград, обеспечивающих ограничение пребывания граждан в лесах в целях обеспечения пожарной безопасности на территории лесничества будет определена после утверждения материалов лесоустройства.

2.13. Создание и содержание противопожарных заслонов и устройство лиственных опушек

Потребность в создании и содержании противопожарных заслонов и устройстве лиственных опушек будет определена после утверждения материалов лесоустройства.

2.14. Установка и размещение стендов и других знаков и указателей, содержащих информацию о мерах пожарной безопасности в лесах.

На территории лесничества размещено 3 стенда, содержащий информацию о мерах пожарной безопасности в лесах.

Потребность в установке дополнительных стендов, содержащий информацию о мерах пожарной безопасности в лесах будет определена после утверждения материалов лесоустройства.

2.15. Объем и пообъектное распределение проектируемых мер в разрезе лесничеств с указанием квартала, выдела.

Наименование мероприятия (квартал, выдел)	Ед. изм.	Объем				
		2024	2025	2026	2027	2028

Патрулирование лесов (квартала 1-31,33 - 97)	км	100	0<*>	0<*>	0<*>	0<*>
Содержание благоустроенных зон отдыха для граждан 24(13), 24(23), 14(9), 14(9), 14(2), 14(2), 97(14), 97(14), 12(39), 90(3), 3(27), 249-й км. а/дороги Тюмень-Ханты-Мансийск, 246-й км. а/дороги Тюмень-Ханты-Мансийск	шт	13	0<*>	0<*>	0<*>	0<*>
Устройство противопожарных минерализованных полос 87(20,13,17,11,31,22,24), 92(1,2,3,15,10,18,11), 93(7,6,2,31,30,13,3)	км	10	0<*>	0<*>	0<*>	0<*>
Прочистка противопожарных минерализованных полос и их обновление 92(18,11,19,20,10), 97(2,4,14,10)93(27), 94(16,17,10,6,7),79(14,20,19,24), 90(6,5,4,14), 51(16), 52(1,2,3,6,5,9,8,25), 38(28,11,24,27,26), 53(34,49,35,30,25,24,23,22,20,9,8,10), 39(26,33), 34(27), 45(18,11,10,24,20), 28(24,15,5,6,4,11,12,3), 27(10,12,1), 17(23,21,19,14,13,15,16,17,11,3,32), 2(1,2,5), 1(8,9,1,4,6,5,2,18), 24(33,31,30,25,22,15,13,14,5,6,9,45,23), 16(16), 25(16,18), 18(7,8,12,17,18,24,29,31,34), 14(2,25,32,31)	км	67	0<*>	0<*>	0<*>	0<*>

<*> информация будет заполнена после утверждения материалов лесоустройства.

2.16. Календарный план выполнения мер

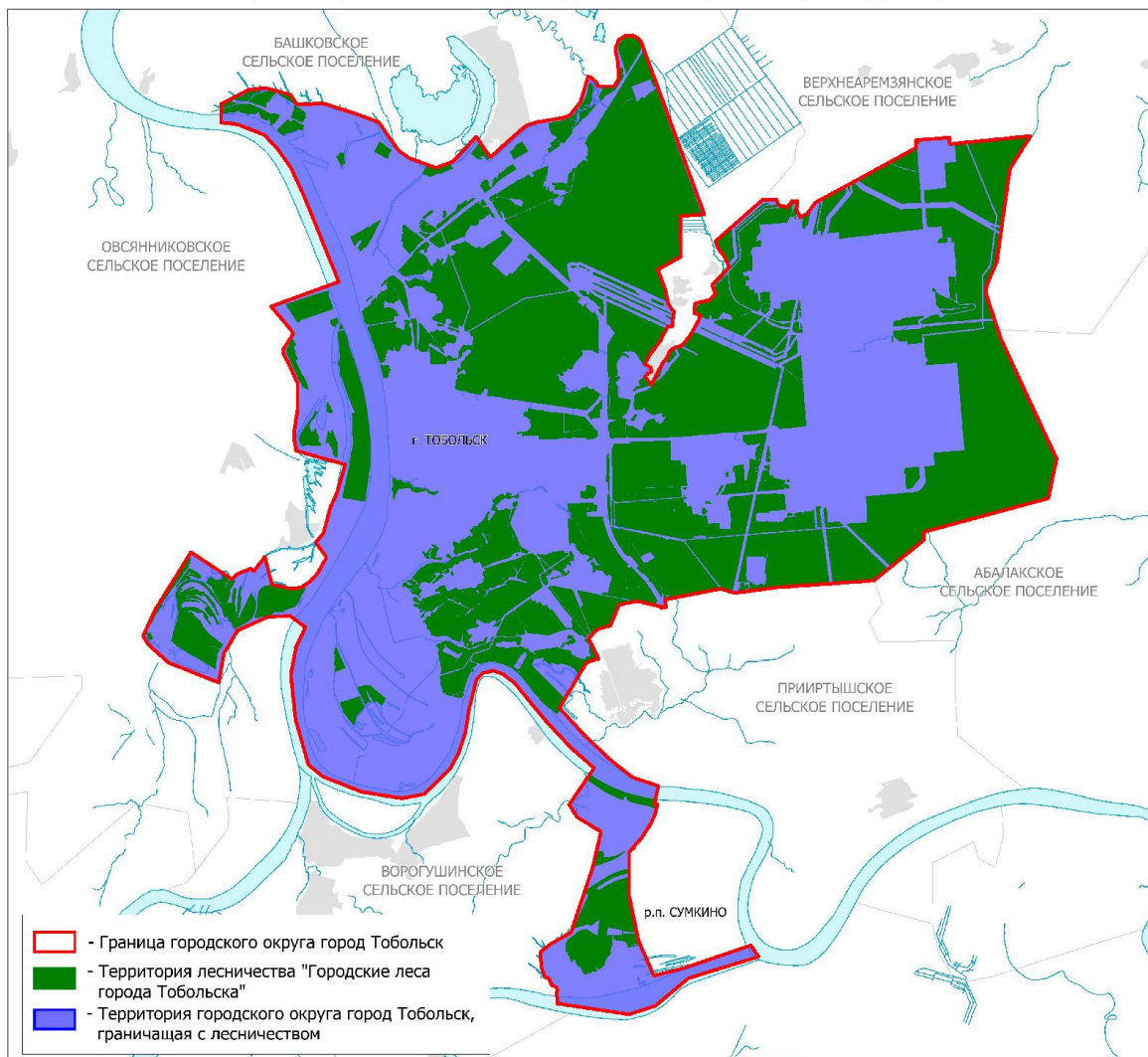
Наименование мероприятий	Период				
	2024	2025	2026	2027	2028
Патрулирование лесов в пожароопасный период	с января по декабрь	0 <*>	0 <*>	0 <*>	0 <*>
Устройство противопожарных минерализованных полос	с апреля по май	0 <*>	0 <*>	0 <*>	0 <*>
Прочистка минерализованных полос и их обновление	с апреля по май, с сентября по октябрь	0 <*>	0 <*>	0 <*>	0 <*>

<*> информация будет заполнена после утверждения материалов лесоустройства.

ГРАФИЧЕСКАЯ ЧАСТЬ плана противопожарного обустройства лесов на территории лесничества

1.

Обзорная карта-схема по принадлежности границах территорий



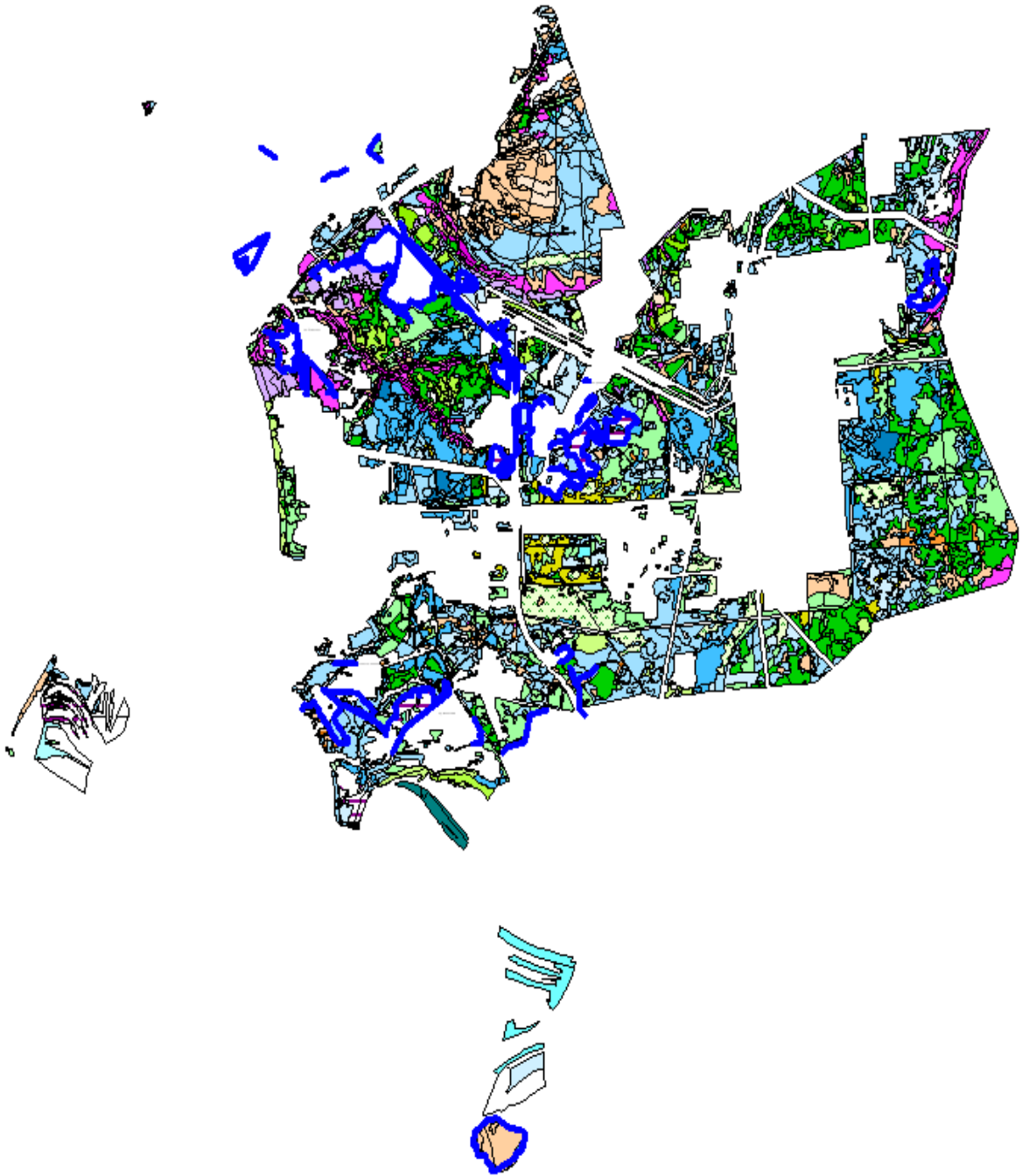
3. Карта-схема природной пожарной опасности лесов



УСЛОВНЫЕ ОБОЗНАЧЕНИЯ

Классы природной пожарной опасности										
1 класс		2 класс		3 класс			4 класс		5 класс	
Гри и полиция насаждения	Бетровальники	Свалки	Ландшафтная поляна	Кладбища	Рези сосна ручья	Болота	Каналы	Линии электропередач	Грассы коммуникаций	
☙ ☙	∠ ∠	✉	⚡	⚡	🌳	🌳	К.	↔	—●—	
ГРАНИЦЫ			ДОРОГИ				Населенные пункты	НОМЕРА кварталов	ГРАНИЦЫ КВАРТАЛОВ	
Пески землепользователей	Памятника природы	Таксагонных выделов	Автомобильные (имитация площадных)	Грунтовые с покрытием	Лесные	Временно проезжая			квартал	Условные и по естественным рубежам
—	—	—	—	—	—	—	⊙	25	—	

7. Карта-схема противопожарного обустройства лесничества (с указанием объектов противопожарного обустройства в разрезе участков лесничеств).



*Карты-схемы 2 (Карта-схема погибших и поврежденных лесов), 4 (Карта-схема лесопожарного зонирования лесничества), 5 (Карта-схема лесопожарных рисков на территории лесничества), 6 (Карта-схема размещения лесных дорог) будут внесены в графическую часть плана противопожарного обустройства лесов на территории лесничества «Городские леса города Тобольска» после утверждения материалов лесоустройства.