



**АДМИНИСТРАЦИЯ ГОРОДА ТОБОЛЬСКА  
ДЕПАРТАМЕНТ ГРАДОСТРОИТЕЛЬСТВА  
И ЗЕМЛЕПОЛЬЗОВАНИЯ**

**ПРИКАЗ**

19 сентября 2024 г.

№ 3018-п

**Об установлении публичного сервитута**

В соответствии со статьёй 39.43 Земельного кодекса Российской Федерации, Постановлением Администрации города Tobolska от 16.08.2021 № 63-пк «Об утверждении Административного регламента по предоставлению муниципальной услуги «Установление и прекращение публичного сервитута в отдельных целях», руководствуясь статьями 40, 44 Устава города Tobolska, на основании:

- ходатайства АО «Россети Тюмень» (вх. ДГЗ Администрации города Tobolska от 28.08.2024 №01-17/6770-24) об установлении публичного сервитута;
- выписки из Единого государственного реестра недвижимости об объекте недвижимости от 28.08.2024 №КУВИ-001/2024-217261541:

**п р и к а з ы в а ю:**

1. Утвердить схему границ публичного сервитута в отношении земель расположенных в кадастровом квартале 72:24:0503001 площадью 1152 кв.м., согласно схемы.

2. Установить в интересах АО «Россети Тюмень» (ОГРН 1028600587399) публичный сервитут площадью 1152 кв.м., в целях размещения объекта электросетевого хозяйства «ВЛЗ 0,4 кВ от оп. № 24 ВЛ 0,4 кВ № 2 от ТП-10/0,4 кВ № 2936. АСКУЭ н.п. Tobolsk».

Обоснование установления публичного сервитута:

- необходимость эксплуатации объекта недвижимости с кадастровым номером 72:24:0503001:1093, принадлежащего Акционерному обществу «Россети Тюмень», (ИНН: 8602060185) на праве собственности.

3. Публичный сервитут устанавливается сроком на 49 (сорок девять) лет и считается установленным со дня внесения сведений о нем в Единый государственный реестр недвижимости.

4. Срок, в течение которого использование земельного участка (его части) и (или) расположенного на нем объекта недвижимого имущества в соответствии с их



разрешенным использованием будет невозможно или существенно затруднено в связи с осуществлением сервитута – отсутствует.

5. Порядок и правила установления охранных зон объектов электросетевого хозяйства и особых условий использования земельных участков, расположенных в границах таких зон, определены Постановлением Правительства Российской Федерации от 24.02.2009 № 160 «О порядке установления охранных зон объектов электросетевого хозяйства и особых условий использования земельных участков, расположенных в границах таких зон.

6. Плата за публичный сервитут устанавливается в виде единовременного платежа. Плата за публичный сервитут, установленный в отношении земельных участков и (или) земель, находящихся в государственной или муниципальной собственности и не обремененных правами третьих лиц, вносится обладателем публичного сервитута единовременным платежом не позднее шести месяцев со дня принятия решения об установлении публичного сервитута.

7. Плата за публичный сервитут рассчитывается пропорционально площади земель и (или) земельного участка в установленных границах публичного сервитута.

8. Плата за публичный сервитут в отношении земель расположенных в кадастровом квартале 72:24:0503001 площадью 1152 кв.м., устанавливается в размере 0,01 процента кадастровой стоимости земельного участка за каждый год использования земельного участка. При этом плата за публичный сервитут, установленный на три года и более, не может быть менее чем 0,1 процента кадастровой стоимости земельного участка, обремененного сервитутом, за весь срок сервитута и составляет 1024,93 (одна тысяча двадцать четыре рубля девяносто три копейки) руб.

Денежные средства перечисляются с указанием реквизитов получателя платежа, указывается полное наименование, коды КБК, ОКТМО, назначение платежа (разрешение на использование земель), номер распоряжения и период, за который производится оплата, по нижеуказанным реквизитам: ИНН 7206034870, КПП 720601001, получатель: Управление федерального казначейства по Тюменской области (Департамент градостроительства и землепользования Администрации города Тобольска) банковский счет № 40102810945370000060, казначейский счет 03100643000000016700 в Отделение Тюмень Банка России//УФК по Тюменской области г. Тюмень, БИК 017102101, КБК 11711105410040000120, ОКТМО 71710000.

9. АО «Россети Тюмень»:

- обеспечить возможность государственной регистрации публичного сервитута в порядке, установленном действующим законодательством;
- привести земельный участок в состояние, пригодное для использования в соответствии с видами разрешенного использования, в срок не позднее, чем три месяца после завершения эксплуатации инженерного сооружения, для размещения которого был установлен публичный сервитут.

10. Департаменту градостроительства и землепользования Администрации города Тобольска в течение пяти рабочих дней со дня принятия решения об установлении публичного сервитута:

а) разместить настоящий приказ в сетевом издании «Официальные документы города Тобольска» ([www.tobolskdoc.ru](http://www.tobolskdoc.ru)), на официальном сайте Администрации

города Тобольска ([www.admtobolsk.ru](http://www.admtobolsk.ru)) и на официальном сайте муниципального образования город Тобольск на портале органов государственной власти Тюменской области ([www.tobolsk.admtuumen.ru](http://www.tobolsk.admtuumen.ru));

б) направить копию настоящего приказа владельцу публичного сервитута (АО «Россети Тюмень») и в орган регистрации прав, установленный Федеральным законом от 13.07.2015 №218-ФЗ «О государственной регистрации недвижимости».

**Директор Департамента**



**А.В.Мациук**



## ОПИСАНИЕ МЕСТОПОЛОЖЕНИЯ ГРАНИЦ

Публичный сервитут, устанавливаемый в целях размещения (эксплуатации) сооружения "ВЛЗ 0,4 кВ от оп. № 24 ВЛ 0,4 кВ № 2 от ТП-10/0,4 кВ № 2936. АСКУЭ н.п.Тобольск"

(наименование объекта местоположение границ, которого описано (далее - объект)

### Раздел 1

Сведения об объекте		
№ п/п	Характеристики объекта	Описание характеристик
1	2	3
1	Местоположение объекта	<i>Российская Федерация, Тюменская область, г Тобольск</i>
2	Площадь объекта ± величина погрешности определения площади (Р ± Дельта Р)	<i>1152кв.м. ± 12кв.м.</i>
3	Иные характеристики объекта	<i>Вид зоны: Публичный сервитут, устанавливаемый в целях размещения (эксплуатации) сооружения "ВЛЗ 0,4 кВ от оп. № 24 ВЛ 0,4 кВ № 2 от ТП-10/0,4 кВ № 2936. АСКУЭ н.п.Тобольск" Номер зоны: 218020040001 Содержание ограничений: Публичный сервитут, устанавливаемый в целях размещения (эксплуатации) сооружения "ВЛЗ 0,4 кВ от оп. № 24 ВЛ 0,4 кВ № 2 от ТП-10/0,4 кВ № 2936. АСКУЭ н.п.Тобольск" сроком на 49 лет.</i>

Раздел 2

Сведения о местоположении границ объекта

1. Система координат МСК-ТО, зона 2

2. Сведения о характерных точках границ объекта

Обозначение характерных точек границ	Координаты, м		Метод определения координат характерной точки	Средняя квадратическая погрешность положения характерной точки (Mt), м	Описание обозначения точки на местности (при наличии)
	X	Y			
1	2	3	4	5	6
1	453604.75	2544603.35	Аналитический метод	0.10	-
2	453573.24	2544618.37	Аналитический метод	0.10	-
3	453541.77	2544633.34	Аналитический метод	0.10	-
4	453532.29	2544637.11	Аналитический метод	0.10	-
5	453498.26	2544624.63	Аналитический метод	0.10	-
6	453464.67	2544612.34	Аналитический метод	0.10	-
7	453442.08	2544606.48	Аналитический метод	0.10	-
8	453407.72	2544599.99	Аналитический метод	0.10	-
9	453374.43	2544593.70	Аналитический метод	0.10	-
10	453374.70	2544592.22	Аналитический метод	0.10	-
11	453343.07	2544587.22	Аналитический метод	0.10	-
12	453304.08	2544581.34	Аналитический метод	0.10	-
13	453304.46	2544578.81	Аналитический метод	0.10	-
14	453339.18	2544584.09	Аналитический метод	0.10	-
15	453373.80	2544589.51	Аналитический метод	0.10	-
16	453408.46	2544596.05	Аналитический метод	0.10	-
17	453442.96	2544602.58	Аналитический метод	0.10	-
18	453465.87	2544608.52	Аналитический метод	0.10	-
19	453499.64	2544620.87	Аналитический метод	0.10	-
20	453532.23	2544632.83	Аналитический метод	0.10	-
21	453540.17	2544629.68	Аналитический метод	0.10	-
22	453571.52	2544614.75	Аналитический метод	0.10	-
23	453603.03	2544599.73	Аналитический метод	0.10	-
1	453604.75	2544603.35	Аналитический метод	0.10	-

3. Сведения о характерных точках части (частей) границы объекта

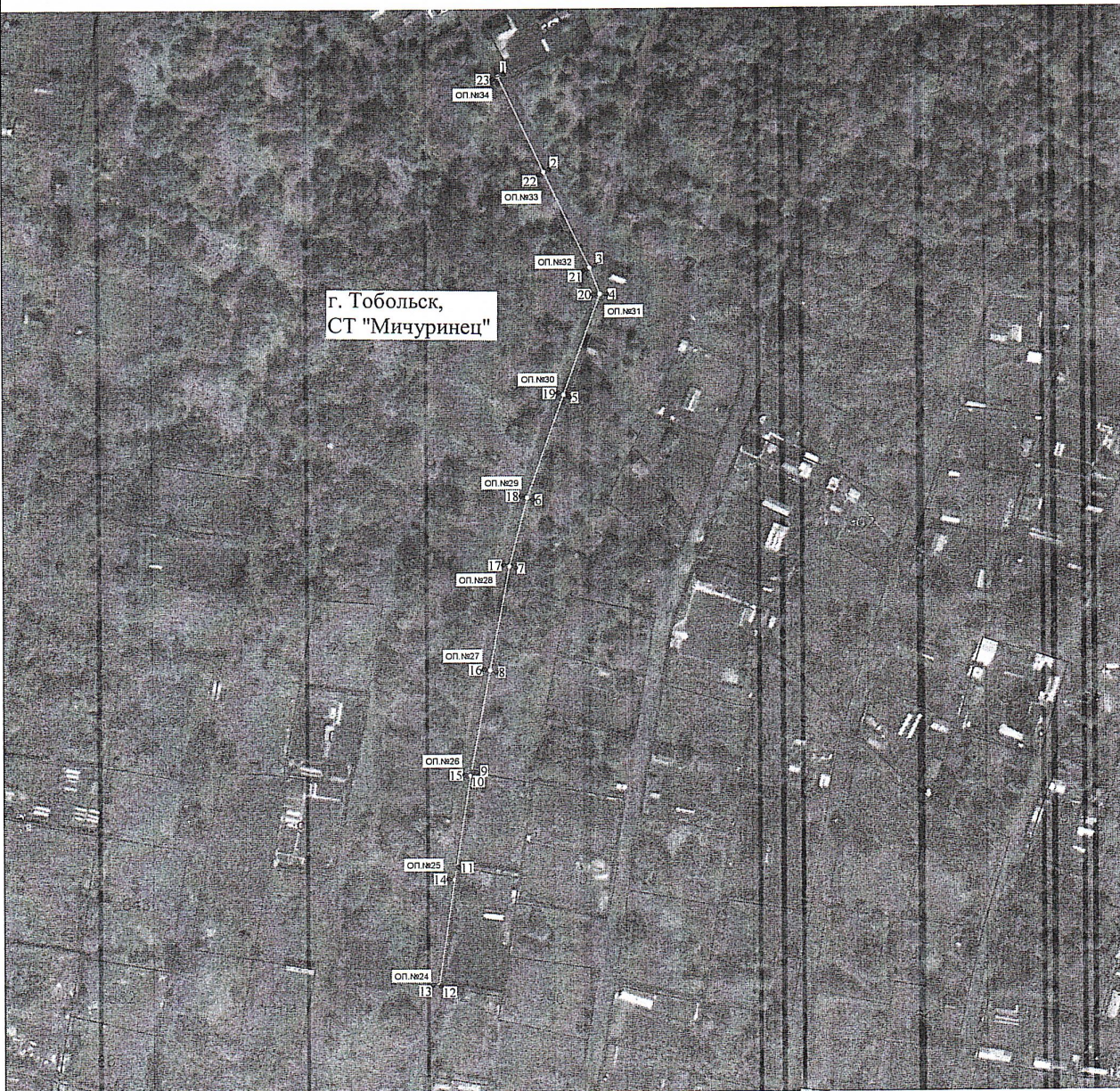
Обозначение характерных точек части границы	Координаты, м		Метод определения координат характерной точки	Средняя квадратическая погрешность положения характерной точки (Mt), м	Описание обозначения точки на местности (при наличии)
	X	Y			
1	2	3	4	5	6
-	-	-	-	-	-



## Раздел 4

### Схема расположения границ

Публичный сервитут, устанавливаемый в целях размещения (эксплуатации) сооружения "ВЛЗ 0,4 кВ от оп. № 24 ВЛ 0,4 кВ № 2 от ТП-10/0,4 кВ № 2936. АСКУЭ н.п.Тобольск"



Масштаб 1:2000

Используемые условные знаки и обозначения:

- 1      характеристическая точка границы зоны и ее наименование
- граница публичного сервитута
- · — · — ·      ось объекта электросетевого хозяйства ВЛ-0,4 кВ
- 72-24-4-105      обозначение кадастрового квартала
- 35      обозначение земельного участка
- 72-24-4-105      обозначение установленных границ административно-территориальных образований
- оп. №1 ●      обозначение опоры
- S=1152 кв.м.      площадь публичного сервитута
- B= 4,0 м      ширина публичного сервитута
- L=314 м      длина объекта электросетевого хозяйства

Система координат МСК-ТО, зона 2