

**АДМИНИСТРАЦИЯ ГОРОДА ТОБОЛЬСКА
ДЕПАРТАМЕНТ ГРАДОСТРОИТЕЛЬСТВА
И ЗЕМЛЕПОЛЬЗОВАНИЯ**

ПРИКАЗ

27 сентября 2023 г.

№ 1866-н

Об установлении публичного сервитута

В соответствии со статьёй 39.43, подпунктом 3 пункта 6 статьи 39.46 Земельного кодекса Российской Федерации, Постановлением Администрации города Tobolska от 16.08.2021 № 63-пк «Об утверждении Административного регламента по предоставлению муниципальной услуги «Установление и прекращение публичного сервитута в отдельных целях», руководствуясь статьями 40, 44 Устава города Tobolska, на основании:

- ходатайства ПАО «Россети» (вх. ДГЗ Администрации города Tobolska от 21.08.2023 №01-17/6480-23) об установлении публичного сервитута;
- Договора № 679/ТП/ЗСНХ. 2646 от 27.12.2017 г. Об осуществлении технологического присоединения к электрическим сетям для юридических лиц в целях технологического присоединения энергопринимающих устройств, по индивидуальному проекту;
- выписок из Единого государственного реестра недвижимости об объекте недвижимости от 07.09.2023 № №КУВИ-001/2023-204895183, КУВИ-001/2023-204896945, КУВИ-001/2023-204895837:

п р и к а з ы в а ю:

1. Утвердить схему границ публичного сервитута в отношении земельных участков с кадастровыми номерами: 72:24:0407001:153 с местоположением: обл. Тюменская, городской округ город Tobolsk, земельный участок 25; 72:24:0407001:155 с местоположением: Российская Федерация, Тюменская область, городской округ город Tobolsk, земельный участок 10, общей площадью 737 кв.м., согласно схемы.

2. Установить в интересах ПАО «Россети» (ОГРН 1028600587399) публичный сервитут площадью 737 кв.м., в целях эксплуатации объекта электросетевого хозяйства ВЛ 500 кВ Tobol-ЗапСиб IV цепь, его неотъемлемых технологических частей.

Обоснование установления публичного сервитута:

- Эксплуатация сооружения ВЛ 500 кВ Тобол-ЗапСиб IV цепь с кадастровым номером 72:00:0000000:55485, находящегося в собственности Публичного акционерного общества «Федеральная сетевая компания – Россети».

3. Публичный сервитут устанавливается сроком на 49 (сорок девять) лет и считается установленным со дня внесения сведений о нем в Единый государственный реестр недвижимости.

4. Срок, в течение которого использование земельного участка (его части) и (или) расположенного на нем объекта недвижимого имущества в соответствии с их разрешенным использованием будет невозможно или существенно затруднено в связи с осуществлением сервитута – отсутствует.

5. Порядок и правила установления охранных зон объектов электросетевого хозяйства и особых условий использования земельных участков, расположенных в границах таких зон, определены Постановлением Правительства Российской Федерации от 24.02.2009 № 160 «О порядке установления охранных зон объектов электросетевого хозяйства и особых условий использования земельных участков, расположенных в границах таких зон.

6. Плата за публичный сервитут не устанавливается.

7. ПАО «Россети»:

- обеспечить возможность государственной регистрации публичного сервитута в порядке, установленном действующим законодательством;

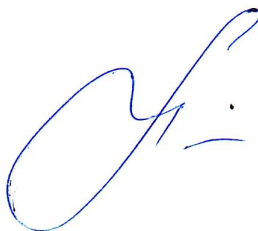
- привести земельный участок в состояние, пригодное для использования в соответствии с видами разрешенного использования, в срок не позднее, чем три месяца после завершения эксплуатации инженерного сооружения, для размещения которого был установлен публичный сервитут.

8. Департаменту градостроительства и землепользования Администрации города Тобольска в течение пяти рабочих дней со дня принятия решения об установлении публичного сервитута:

а) разместить настоящий приказ на официальном сайте Администрации города Тобольска (www.admtobolsk.ru);

б) направить копию настоящего приказа обладателю публичного сервитута (ПАО «Россети») и в орган регистрации прав, установленный Федеральным законом от 13.07.2015 №218-ФЗ «О государственной регистрации недвижимости».

Директор Департамента



С.А.Карева

Описание местоположения границ публичного сервитута

ВЛ 500 кВ Тобол-ЗапСиб IV цепь

(наименование объекта, местоположение границ которого описано (далее - объект))

Раздел 1

Сведения об объекте

№ п/п	Характеристики объекта	Описание характеристик
1	2	3
1.	Местоположение объекта	Тюменская область, район Тобольский, город Тобольск
2.	Площадь объекта +/- величина погрешности определения площади (Р +/- Дельта Р)	737 +/- 10 м ²
3.	Иные характеристики объекта	Публичный сервитут целях эксплуатации объекта электросетевого хозяйства ВЛ 500 кВ Тобол-ЗапСиб IV цепь его неотъемлемых технологических частей. Срок публичного сервитута - 49 лет, в интересах Публичного акционерного общества «Федеральная сетевая компания - Россети» ИНН: 4716016979, ОГРН: 1024701893336, 121353, г. Москва, вн. тер. г. муниципальный округ Можайский, ул. Беловежская, д. 4, info@rosseti.ru

Раздел 2

Сведения о местоположении границ объекта

1. Система координат МСК-72, зона 2

2. Сведения о характерных точках границ объекта

Обозначение характерных точек границ	Координаты, м		Метод определения координат характерной точки	Средняя квадратическая погрешность положения характерной точки (Mf), м	Описание обозначения точки на местности (при наличии)
	X	Y			
1	2	3	4	5	6
1	462070.81	2550270.62	Аналитический метод	0.1	-
2	462057.03	2550283.80	Аналитический метод	0.1	-
3	462052.92	2550279.46	Аналитический метод	0.1	-
4	462049.19	2550282.52	Аналитический метод	0.1	-
5	462048.25	2550281.55	Аналитический метод	0.1	-
6	462047.88	2550276.89	Аналитический метод	0.1	-
7	462049.04	2550275.45	Аналитический метод	0.1	-
8	462047.64	2550274.00	Аналитический метод	0.1	-
9	462047.23	2550269.02	Аналитический метод	0.1	-
10	462058.69	2550257.93	Аналитический метод	0.1	-
11	462062.80	2550262.27	Аналитический метод	0.1	-
12	462066.53	2550259.37	Аналитический метод	0.1	-
13	462069.76	2550262.75	Аналитический метод	0.1	-
14	462066.67	2550266.44	Аналитический метод	0.1	-
1	462070.81	2550270.62	Аналитический метод	0.1	-
15	461397.93	2549933.40	Аналитический метод	0.1	-
16	461405.42	2549949.31	Аналитический метод	0.1	-
17	461400.09	2549951.88	Аналитический метод	0.1	-
18	461401.93	2549957.03	Аналитический метод	0.1	-
19	461397.67	2549958.95	Аналитический метод	0.1	-
20	461394.87	2549954.29	Аналитический метод	0.1	-
21	461389.54	2549956.86	Аналитический метод	0.1	-

2. Сведения о характерных точках границ объекта

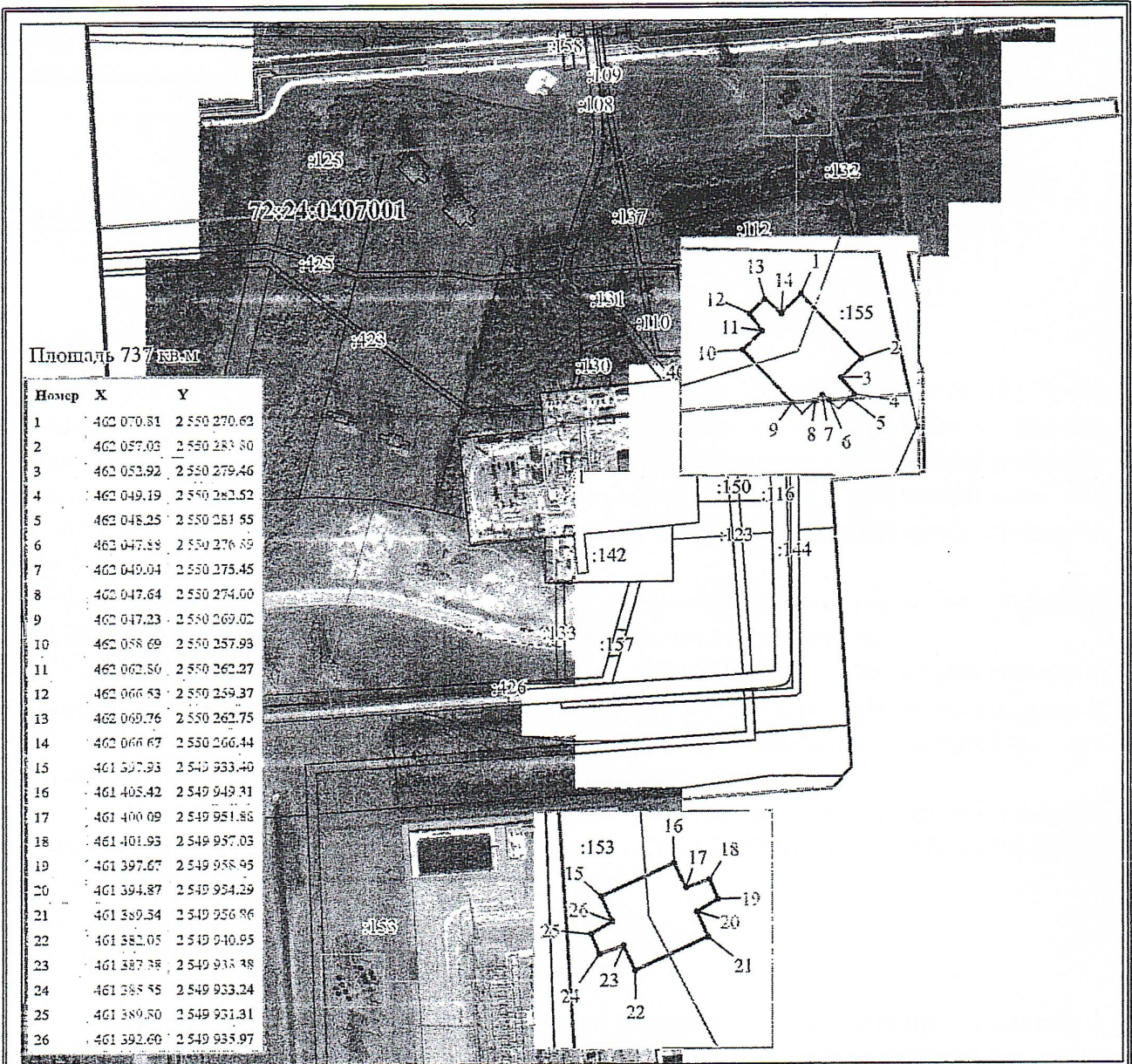
Обозначение характерных точек границ	Координаты, м		Метод определения координат характерной точки	Средняя квадратическая погрешность положения характерной точки (Mt), м	Описание обозначения точки на местности (при наличии)
	X	Y			
1	2	3	4	5	6
22	461382.05	2549940.95	Аналитический метод	0.1	-
23	461387.38	2549938.38	Аналитический метод	0.1	-
24	461385.55	2549933.24	Аналитический метод	0.1	-
25	461389.80	2549931.31	Аналитический метод	0.1	-
26	461392.60	2549935.97	Аналитический метод	0.1	-
15	461397.93	2549933.40	Аналитический метод	0.1	-

3. Сведения о характерных точках части (частей) границы объекта

Обозначение характерных точек части границы	Координаты, м		Метод определения координат характерной точки	Средняя квадратическая погрешность положения характерной точки (Mt), м	Описание обозначения точки на местности (при наличии)
	X	Y			
1	2	3	4	5	6
-	-	-	-	-	-

УТВЕРЖДЕНА
 приказом Департамента градостроительства
 и землепользования Администрации
 города Тобольска
 от 21.09 2023 г. № 866-н

**Схема расположения границ публичного сервитута
 в целях эксплуатации объекта электросетевого хозяйства
 ВЛ 500 кВ Тобол-ЗапСиб IV цепь**

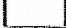





Площадь 737 кв.м.

Номер	X	Y
1	462 070.81	2 550 270.62
2	462 057.03	2 550 283.80
3	462 053.92	2 550 279.46
4	462 049.19	2 550 282.52
5	462 045.25	2 550 281.55
6	462 047.88	2 550 276.89
7	462 049.04	2 550 275.45
8	462 047.64	2 550 274.00
9	462 047.23	2 550 269.02
10	462 058.69	2 550 257.93
11	462 062.50	2 550 262.27
12	462 066.53	2 550 259.37
13	462 069.76	2 550 262.75
14	462 066.67	2 550 266.44
15	461 527.93	2 549 933.40
16	461 405.42	2 549 949.31
17	461 400.09	2 549 951.88
18	461 401.93	2 549 957.03
19	461 397.67	2 549 958.95
20	461 394.87	2 549 934.29
21	461 389.54	2 549 936.96
22	461 382.05	2 549 940.95
23	461 387.38	2 549 938.38
24	461 385.55	2 549 933.24
25	461 389.80	2 549 931.31
26	461 392.60	2 549 935.97

Используемые условные знаки и обозначения:

Масштаб 1:4 500

-  - проектируемая граница публичного сервитута
-  - граница земельного участка в отношении которого испрашивается публичный сервитут
-  - граница земельного участка, сведения о которой содержатся в ЕГРН
-  - местоположение инженерного сооружения
- 72:24:0407001 - номер кадастрового квартала
- :152 - кадастровый номер земельного участка, сведения о котором содержатся в ЕГРН
- 1 - характерная точка границы публичного сервитута