



АДМИНИСТРАЦИЯ ГОРОДА ТОБОЛЬСКА  
ДЕПАРТАМЕНТ ГРАДОСТРОИТЕЛЬСТВА  
И ЗЕМЛЕПОЛЬЗОВАНИЯ

---

ПРИКАЗ

02 августа 2023 г.

№ 1409-П

Об установлении публичного сервитута

В соответствии со статьёй 39.43 Земельного кодекса Российской Федерации, Постановлением Администрации города Tobolska от 16.08.2021 № 63-пк «Об утверждении Административного регламента по предоставлению муниципальной услуги «Установление и прекращение публичного сервитута в отдельных целях», руководствуясь статьями 40, 44 Устава города Tobolska, на основании:

- заявления ООО «ГеоСпецСтрой» (вх. ДГЗ Администрации города Tobolska от 08.06.2023 №01-17/4290-23);
- ходатайства АО «Россети Тюмень» об установлении публичного сервитута;
- выписки из Единого государственного реестра недвижимости об объекте недвижимости от 14.06.2023 №КУВИ-001/2023-137182124;
- выписок из Единого государственного реестра недвижимости об объекте недвижимости от 14.06.2023 №КУВИ-001/2023-137156104, от 04.07.2023 №КУВИ-001/2023-152925723:

п р и к а з ы в а ю:

1. Утвердить схему границ публичного сервитута площадью 10787 кв.м., земель площадью 10773 кв.м., части земельного участка с кадастровым номером 72:24:0502001:45 входящего в единое землепользование с кадастровым номером 72:24:0000000:33 площадью 13,56 кв.м., с местоположением: Тюменская область, г. Tobolsk, ЭСК ВЛ-10 кВ фидер Ягодный, ФД-10; 72:24:050200:389 площадью 0,01 кв.м. с местоположением: Тюменская область, город Tobolsk, микрорайон «Усадьба», участок 372, согласно схемы.

2. Установить в интересах АО «Россети Тюмень» (ОГРН 1028600587399) публичный сервитут площадью 10787 кв.м., для эксплуатации объекта электросетевого хозяйства «ВЛ 0,4-10 кВ, КТП 10/0,4кВ, 25 кВА, Тобольск, мкр.Усадьба».

Обоснование установления публичного сервитута:

- реквизиты правоустанавливающих или правоудостоверяющих документов на сооружение в целях установления публичного сервитута в отношении существующего сооружения для его реконструкции или эксплуатации – План приватизации Акционерного общества Открытого Типа «Тюменьэнерго» (Дочернее Акционерное Общество РАО «ЕЭС России»), (ч.2 ст.130 ГК РФ, письмо Минэкономразвития России № Д23и-3919 от 11.02.2019г.).

3. Публичный сервитут устанавливается сроком на 49 (сорок девять) лет и считается установленным со дня внесения сведений о нем в Единый государственный реестр недвижимости.

4. Срок, в течение которого использование земельного участка (его части) и (или) расположенного на нем объекта недвижимого имущества в соответствии с их разрешенным использованием будет невозможно или существенно затруднено в связи с осуществлением сервитута – отсутствует.

5. Порядок и правила установления охранных зон объектов электросетевого хозяйства и особых условий использования земельных участков, расположенных в границах таких зон, определены Постановлением Правительства Российской Федерации от 24.02.2009 № 160 «О порядке установления охранных зон объектов электросетевого хозяйства и особых условий использования земельных участков, расположенных в границах таких зон.

6. Плата за публичный сервитут устанавливается в виде единовременного платежа. Плата за публичный сервитут, установленный в отношении земельных участков и (или) земель, находящихся в государственной или муниципальной собственности и не обремененных правами третьих лиц, вносится обладателем публичного сервитута единовременным платежом не позднее шести месяцев со дня принятия решения об установлении публичного сервитута.

7. Плата за публичный сервитут рассчитывается пропорционально площади земель и (или) земельного участка в установленных границах публичного сервитута.

8. Плата за публичный сервитут в отношении земель площадью 10773 кв.м., части земельного участка с кадастровым номером 72:24:0502001:45 входящего в единое землепользование с кадастровым номером 72:24:0000000:33 площадью 13,56 кв.м. устанавливается в размере 0,01 процента кадастровой стоимости земельного участка за каждый год использования земельного участка. При этом плата за публичный сервитут, установленный на три года и более, не может быть менее чем 0,1 процента кадастровой стоимости земельного участка, обремененного сервитутом, за весь срок сервитута и составляет 24,31 (двадцать четыре рубля тридцать одна копейка) руб.

Денежные средства перечисляются с указанием реквизитов получателя платежа, указывается полное наименование, коды КБК, ОКТМО, назначение платежа (разрешение на использование земель), номер распоряжения и период, за который производится оплата, по нижеуказанным реквизитам: ИНН 7206034870, КПП 720601001, получатель: Управление федерального казначейства по Тюменской области (Департамент градостроительства и землепользования Администрации города Тобольска) банковский счет № 40102810945370000060, казначейский счет 03100643000000016700 в Отделение Тюмень Банка России//УФК по Тюменской области г. Тюмень, БИК 017102101, КБК 117 111 0531204 0000 120, ОКТМО 71710000.

9. Плата за публичный сервитут вносится правообладателю земельного участка, с которым заключено соглашение об осуществлении публичного сервитута.

10. АО «Россети Тюмень»:

- заключить соглашение об осуществлении публичного сервитута с правообладателем земельного участка с кадастровым номером 72:24:0502002:389 находящийся в частной собственности, в соответствии с требованиями статей 39.46, 39.47 Земельного кодекса Российской Федерации;

- обеспечить возможность государственной регистрации публичного сервитута в порядке, установленном действующим законодательством;

- привести земельный участок в состояние, пригодное для использования в соответствии с видами разрешенного использования, в срок не позднее, чем три месяца после завершения эксплуатации инженерного сооружения, для размещения которого был установлен публичный сервитут.

11. Департаменту градостроительства и землепользования Администрации города Тобольска в течение пяти рабочих дней со дня принятия решения об установлении публичного сервитута:

а) разместить настоящий приказ на официальном сайте Администрации города Тобольска ([www.admtobolsk.ru](http://www.admtobolsk.ru));

б) направить копию настоящего приказа обладателю публичного сервитута (АО «Россети Тюмень») и в орган регистрации прав, установленный Федеральным законом от 13.07.2015 №218-ФЗ «О государственной регистрации недвижимости».

Директор Департамента



С.А.Карева

## ГРАФИЧЕСКОЕ ОПИСАНИЕ

местоположения границ населенных пунктов, территориальных зон, особо охраняемых природных территорий, зон с особыми условиями использования территории

Публичный сервитут в целях эксплуатации объекта электросетевого хозяйства «ВЛ 0,4-10кВ, КТП 10/0,4кВ, 25 кВА, Тобольск, мкр. Усадьба»

(наименование объекта, местоположение границ которого описано (далее - объект))

### Раздел 1

#### Сведения об объекте

№ п/п	Характеристики объекта	Описание характеристик
1	2	3
1.	Местоположение объекта	Тюменская область, г. Тобольск, мкр. Усадьба
2.	Площадь объекта +/- величина погрешности определения площади (Р +/- Дельта Р)	10787 +/- 36 м <sup>2</sup>
3.	Иные характеристики объекта	-

## Раздел 2

### Сведения о местоположении границ объекта

1. Система координат МСК-72, зона 2

2. Сведения о характерных точках границ объекта

Обозначение характерных точек границ	Координаты, м		Метод определения координат характерной точки	Средняя квадратическая погрешность положения характерной точки (Mf), м	Описание обозначения точки на местности (при наличии)
	X	Y			
1	2	3	4	5	6
1	455094.52	2543788.31	Метод спутниковых геодезических измерений (определений)	0.10	-
2	455099.73	2543796.84	Метод спутниковых геодезических измерений (определений)	0.10	-
3	455085.28	2543805.70	Метод спутниковых геодезических измерений (определений)	0.10	-
4	454249.52	2543843.28	Метод спутниковых геодезических измерений (определений)	0.10	-
5	454238.52	2543844.37	Метод спутниковых геодезических измерений (определений)	0.10	-
6	454235.12	2543777.83	Метод спутниковых геодезических измерений (определений)	0.10	-
7	454240.37	2543653.82	Метод спутниковых геодезических измерений (определений)	0.10	-
8	454268.43	2543655.87	Метод спутниковых геодезических измерений (определений)	0.10	-
9	454268.57	2543653.37	Метод спутниковых геодезических измерений (определений)	0.10	-
10	454283.47	2543653.53	Метод спутниковых геодезических измерений (определений)	0.10	-
11	454282.58	2543666.87	Метод спутниковых геодезических измерений (определений)	0.10	-



2. Сведения о характерных точках границ объекта

Обозначение характерных точек границ	Координаты, м		Метод определения координат характерной точки	Средняя квадратическая погрешность положения характерной точки (Mt), м	Описание обозначения точки на местности (при наличии)
	X	Y			
1	2	3	4	5	6
12	454267.86	2543666.60	Метод спутниковых геодезических измерений (определений)	0.10	-
13	454267.90	2543665.86	Метод спутниковых геодезических измерений (определений)	0.10	-
14	454249.95	2543664.62	Метод спутниковых геодезических измерений (определений)	0.10	-
15	454245.13	2543778.02	Метод спутниковых геодезических измерений (определений)	0.10	-
16	454248.00	2543833.38	Метод спутниковых геодезических измерений (определений)	0.10	-
17	455082.20	2543795.82	Метод спутниковых геодезических измерений (определений)	0.10	-
1	455094.52	2543788.31	Метод спутниковых геодезических измерений (определений)	0.10	-

3. Сведения о характерных точках части (частей) границы объекта

Обозначение характерных точек части границы	Координаты, м		Метод определения координат характерной точки	Средняя квадратическая погрешность положения характерной точки (Mt), м	Описание обозначения точки на местности (при наличии)
	X	Y			
1	2	3	4	5	6
-	-	-	-	-	-

**СХЕМА ГРАНИЦ ПУБЛИЧНОГО СЕРВИТУТА (врезка 1)**

*Турек ауданы*

Утверждена

1. Публичный сервитут в целях эксплуатации объекта электросетевого хозяйства «ВЛ 0,4-10кВ, КТП 10/0,4кВ, 25 кВА, Тобольск, мкр. Усадьба»

2. Адрес (местоположение): Тюменская область, г. Тобольск, мкр. Усадьба

3. Система координат: МСК-72 зона 2

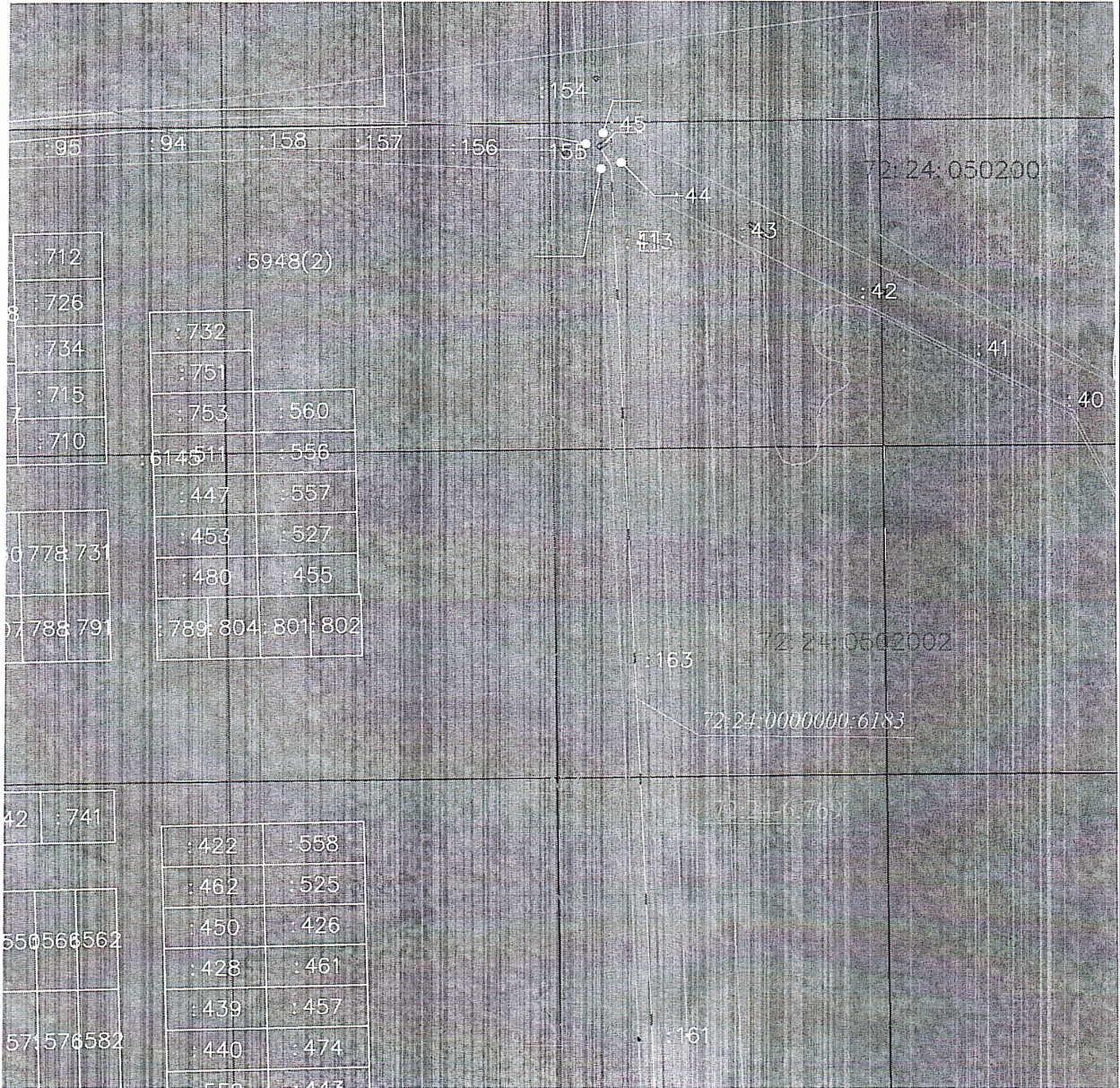
4. Общая площадь испрашиваемого публичного сервитута - 10787 кв.м.

5. Ширина испрашиваемого публичного сервитута - 10 м.

6. Протяженность объекта электросетевого хозяйства - 1071 м.

7. Публичный сервитут испрашивается в отношении земельного участка, государственная собственность на который не разграничена (категория земель - земли населенных пунктов) площадью 10773 кв.м. в отношении части земельного участка с кадастровым номером 72:24:0502001:45 площадью 13,56 кв.м. в отношении части земельного участка с кадастровым номером 72:24:0502002:389 площадью 0,01 кв.м.

*Департамент градостроительства и землепользования администрации г. Тобольск*  
 от 01.08.2023 № 1409-н



**Условные обозначения:**

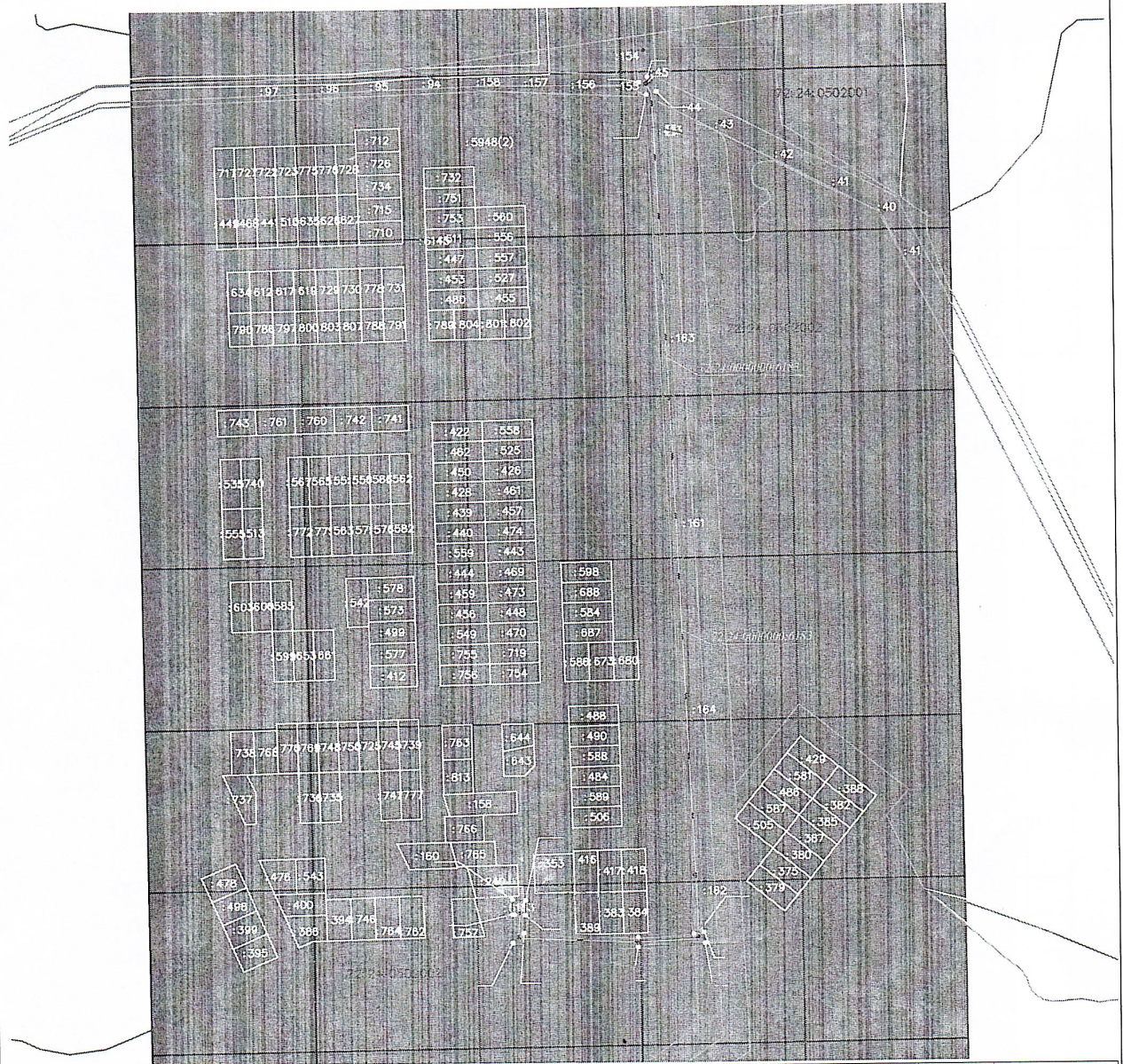
- - зоны с особыми условиями использования территорий;
- - существующая граница земельного участка, имеющиеся в ЕГРН сведения о которой достаточны для определения ее местоположения;
- - проектные границы публичного сервитута;
- - граница кадастрового квартала;
- 1 - характерная точка границы публичного сервитута.
- 72:24--6.769 - реестровый номер зоны с особыми условиями использования территорий;
- 72:24:0502002 - номер кадастрового квартала;
- :389 - номер существующего земельного участка в кадастровом квартале;
- 72:24:0502002:6183 - кадастровый номер сооружения.



# СХЕМА ГРАНИЦ ПУБЛИЧНОГО СЕРВИТУТА (основной лист) *Земля доли* Утверждена

*Департамент градостроительства  
и землепользования  
Ямало-Ненецкого округа  
г. Тобольск*  
от *08.08.2013* № *1409-н*

1. Публичный сервитут в целях эксплуатации объекта электросетевого хозяйства «ВЛ 0,4-10кВ, КТП 10/0,4кВ, 25 кВА, Тобольск, мкр.Усадьба»
2. Адрес (местоположение): Тюменская область, г. Тобольск, мкр. Усадьба
3. Система координат: МСК-72 зона 2
4. Общая площадь испрашиваемого публичного сервитута - 10787 кв.м.
5. Ширина испрашиваемого публичного сервитута - 10 м.
6. Протяженность объекта электросетевого хозяйства - 1071 м.
7. Публичный сервитут испрашивается в отношении земельного участка, государственная собственность на который не разграничена (категория земель - земли населенных пунктов) площадью 10773 кв.м. в отношении части земельного участка с кадастровым номером 72:24:0502001:45 площадью 13,56 кв.м. в отношении части земельного участка с кадастровым номером 72:24:0502002:389 площадью 0,01 кв.м.



### Условные обозначения:

- зоны с особыми условиями использования территорий;
- существующая граница земельного участка, имеющиеся в ЕГРН сведения о которой достаточны для определения ее местоположения;
- проектные границы публичного сервитута;
- граница кадастрового квартала;
- характерная точка границы публичного сервитута;
- 72:24-6.769 - реестровый номер зоны с особыми условиями использования территорий;
- 72:24.0502002 - номер кадастрового квартала;
- :389 - номер существующего земельного участка в кадастровом квартале;
- 72:24:0000000:6183 - кадастровый номер сооружения.

Обозначение характерной точки границы	Координаты, м		Обозначение характерной точки границы	Координаты, м	
	X	Y		X	Y
1	455094,52	2543788,31	10	454283,47	2543653,53
2	455099,73	2543795,84	11	454287,58	2543666,87
3	455085,28	2543805,7	12	454287,86	2543666,60
4	454249,52	2543843,28	13	454267,9	2543665,88
5	454238,52	2543844,37	14	454259,95	2543664,62
6	454235,12	2543777,83	15	454245,13	2543778,02
7	454240,37	2543653,82	16	454248,00	2543833,38
8	454268,43	2543655,87	17	455082,20	2543795,82
9	454268,57	2543653,37	1	455094,52	2543788,31